

Муниципальное автономное образовательное учреждение
дополнительного образования
«Дом детского творчества»

СОГЛАСОВАНО

Педагогическим советом

МАОУ ДО «Дом детского творчества»

(протокол от «25» мая 2022 г.

№

Директор  Н.Г. Шляхтина



**Отчёт о результатах самообследования
Муниципального автономного образовательного учреждения
дополнительного образования «Дом детского творчества» за 2021 год**

Общие сведения об образовательной организации

| | |
|--|---|
| Наименование образовательной организации | Муниципальное автономное образовательное учреждение дополнительного образования «Дом детского творчества» |
| Руководитель | Шляхтина Надежда Григорьевна |
| Адрес организации | 617560 Пермский край, рп. Суксун, ул. Мичурина дом 4 |
| Телефон, факс | (34275)3-16-03, (34275)3-14-09 |
| Адрес электронной почты | ddtdomtvorchestva@bk.ru |
| Учредитель | Управление образования администрации Суксунского городского округа |
| Дата создания | 1924 год |
| Лицензия | От 01.12.2017 № 5971, серия 59 ЛО1 № 0003907 |
| Свидетельство о государственной аккредитации | Аккредитации не подлежит согласно части 1 статьи 92 Федерального Закона № 273 «Об образовании в Российской Федерации» |

МАОУ ДО «Дом детского творчества» (далее — Дом детского творчества, учреждение) расположен в центре рп. Суксун. Семьи обучающихся

проживают в домах типовой застройки и собственных домах: 68 процентов — детей проживают в посёлке, 32 процента — в близлежащих населённых пунктах муниципалитета.

Основным видом деятельности Дома детского творчества является реализация дополнительных общеобразовательных общеразвивающих программ различной направленности. Также Учреждение организует и проводит мероприятия муниципального уровня различной направленности.

Аналитическая часть

I. Оценка образовательной деятельности

Образовательная деятельность в Доме детского творчества организуется в соответствии с Федеральным законом от 29.12.2012 № 273-ФЗ «Об образовании в Российской Федерации», Приказ Министерства просвещения Российской Федерации от 09 ноября 2018 N 196 «Об утверждении Порядка организации и осуществления образовательной деятельности по дополнительным общеобразовательным программам», Приказ Министерства труда и социальной защиты Российской Федерации от 5 мая 2018 г. N 298 «Об утверждении профессионального стандарта «Педагог дополнительного образования детей и взрослых», Новая редакция Устава МАОУ ДО «Дом детского творчества» п. Суксун от 13.01.2020 года.

С 01.01.2021 года учреждение функционирует в соответствии с требованиями СП 2.4.3648-20 «Санитарно-эпидемиологические требования к организациям воспитания и обучения, отдыха и оздоровления детей и молодежи», а с 01.03.2021 — дополнительно с требованиями СанПиН 1.2.3685-21 «Гигиенические нормативы и требования к обеспечению безопасности и (или) безвредности для человека факторов среды обитания». В связи с новыми санитарными требованиями Дом детского творчества усилил контроль за занятиями в спортивных объединениях. Педагоги дополнительного образования организуют процесс физического воспитания и мероприятия по спортивной направленности в зависимости от пола, возраста и состояния здоровья. Кроме того, педагоги проверяют, чтобы состояние спортзала и снарядов соответствовало санитарным требованиям, было исправным.

Дом детского творчества ведет работу по формированию здорового образа жизни и реализации технологий сбережения здоровья. Все педагоги проводят совместно с обучающимися физкультминутки во время занятий, гимнастику для глаз, обеспечивается контроль за осанкой, в том числе во время практической работы.

Учебный план в детских объединениях соответствует продолжительности освоения дополнительной общеобразовательной общеразвивающей программы по направленностям в соответствии с запросами детей и родителей, с учётом социального заказа, стандарта муниципальной услуги дополнительного образования.

В 2021 году в результате введения ограничительных мер в связи с распространением коронавирусной инфекции часть образовательных программ в 2020/2021 и в 2021/2022 учебных годах пришлось реализовывать с применением информационных технологий, самостоятельного образования с постоянной консультацией педагога.

Результаты педагогического анализа, проведенного по итогам освоения образовательных программ в режиме самостоятельного образования, свидетельствуют о поддержании среднестатистического уровня успешности обучающихся.

Воспитательная работа

С 01.09.2021 Дом детского творчества реализует рабочую программу «Зажигай солнце» воспитания и календарный план воспитательной работы, которые являются частью основных дополнительных общеобразовательных общеразвивающих программ дополнительного образования. Она основана на идее организации воспитательного процесса в Доме детского творчества в одно целое, когда воспитание, обучение и развитие человека лично - ориентированы и осуществляются в единой педагогической системе

Данная программа направлена на приобщение обучающихся к российским традиционным духовным ценностям, правилам и нормам поведения в российском обществе, а так же решение проблем гармоничного вхождения школьников в социальный мир и налаживания ответственных взаимоотношений с окружающими их людьми.

Рабочая программа воспитания является обязательной частью основной образовательной программы МАОУ ДО «Дом детского творчества» и призвана помочь всем участникам образовательного процесса реализовать воспитательный потенциал совместной деятельности и тем самым сделать Дом творчества воспитывающей организацией.

Вместе с тем, Программа призвана обеспечить достижение обучающимся личностных результатов, определенных ФГОС: формировать у них основы российской идентичности; готовность к саморазвитию; мотивацию к познанию и обучению; ценностные установки и социально-значимые качества личности; активное участие в социально-значимой деятельности Дома творчества.

Основная идея организации воспитательного процесса в Доме детского творчества – идея целостности, когда воспитание, обучение и развитие человека лично - ориентированы и осуществляются в единой

педагогической системе. На основе этой идеи в учреждении создана рабочая программа воспитания «Зажигай солнце».

В рамках воспитательной работы учреждение:

- 1) реализует воспитательные возможности основных ключевых дел;
- 2) реализует потенциал руководства объединениями в воспитании обучающихся, поддерживает активное участие объединений в жизни Дома детского творчества;
- 3) поддерживает деятельность функционирующих на базе учреждения детских общественных объединений и организаций;
- 4) организует для обучающихся экскурсии, экспедиции, походы и реализует их воспитательный потенциал;
- 5) организует профориентационную работу с обучающимися;
- 6) развивает предметно-эстетическую среду школы и реализует ее воспитательные возможности;
- 7) организует работу с семьями обучающихся, их родителями или законными представителями, направленную на совместное решение проблем личностного развития обучающихся.

За 4 месяца работы по программе воспитания в учреждении:

Для образовательных учреждений Суксунского ГО были организованы и проведены:

- 1) Муниципальный конкурс-фестиваль юных инспекторов движения «Безопасное колесо.
- 2) Муниципальный дистанционный конкурс дефиле по декорированию одежды световозвращающими элементами «Безопасная мода для пешехода»
- 3) I этап 10 Кубка Суксунского ГО по спортивному туризму.
- 4) Муниципальный конкурс рождественских открыток «Открытка добра под звездой Рождества»

Для обучающихся Дома детского творчества за последние четыре месяца 2021 года организовали и провели:

- 1) Акция «Добрые открытки пожилым»
- 2) Профилактическое мероприятие «Осенние каникулы-2021»
- 3) Флэш-моб «Внимание, каникулы!»
- 4) Акция «Строго запрещается!»
- 5) Акция памяти жертв ДТП,
- 6) Акция «Подари надежду»
- 7) Конкурс новогодних украшений «Рождественский сувенир»

Для родителей и обучающихся Дома детского творчества были организованы и проведены:

и проведены:

- 1) День открытых дверей для детей и родителей «В мир творчества».
- 2) Выставка работ пап «Папа может!»
- 3) Выставка работ мам «Мама, хобби, креатив!»
- 4) Конкурс Рождественских открыток «Под звездой рождества» и «Рождественский сувенир».

II. Оценка системы управления организацией

Управление Дома детского творчества осуществляется на принципах единоначалия и самоуправления.

Органы управления, действующие в Доме детского творчества

| Наименование органа | Функции |
|----------------------------|--|
| Директор | Контролирует работу организации, утверждает штатное расписание, отчетные документы организации, осуществляет общее руководство Домом детского творчества. |
| Наблюдательный совет | 1) Наблюдательный совет дает рекомендации по следующим вопросам: <ul style="list-style-type: none">- предложения Учредителя или Директора Учреждения о внесении изменений в Устав Учреждения;- предложения Учредителя или Директора Учреждения о создании и ликвидации филиалов, об открытии и о закрытии представительств;- предложения Учредителя или Директора Учреждения о реорганизации Учреждения или об его ликвидации;- предложения Учредителя или Директора Учреждения об изъятии имущества, закрепленного за Учреждением на праве оперативного управления;- предложения Директора Учреждения о совершении сделок с недвижимым имуществом и особо ценным движимым имуществом, закрепленным за Учреждением Учредителем или приобретенным за счет средств, выделенных Учредителем на приобретение этого имущества. Решение об отнесении имущества к категории особо ценного движимого имущество |

принимается органом местного самоуправления. Рекомендации даются большинством голосов от общего числа голосов членов Наблюдательного совета. После рассмотрения рекомендаций Наблюдательного совета Учредитель принимает по этим вопросам решения.

2) Наблюдательный совет Учреждения дает заключение по следующим вопросам:

- проект плана финансово-хозяйственной деятельности Учреждения, и других локальных актов, связанных с финансово-хозяйственной деятельностью Учреждения;

- предложения Директора Учреждения о выборе кредитных организаций, в которых Учреждение может открыть банковские счета;

- предложения Директора об участии Учреждения в других юридических лицах, в том числе о внесении денежных средств и иного имущества в уставный (складочный) капитал других юридических лиц или передаче такого имущества иным образом другим юридическим лицам, в качестве учредителя или участника. Заключение дается большинством голосов от общего числа голосов членов Наблюдательного совета. Директор Учреждения принимает по этим вопросам решение после рассмотрения заключений Наблюдательного совета. Копия заключения направляется Учредителю.

3) Наблюдательный совет принимает решения по следующим вопросам:

- вопросам проведения аудита годовой бухгалтерской отчетности Учреждения и утверждения аудиторской организации - принимаются большинством голосов, составляющих более двух третей от общего числа голосов членов Наблюдательного совета;

- о совершении крупных сделок - принимаются большинством голосов, составляющих более двух третей от общего числа голосов членов Наблюдательного совета;

- о совершении сделок, в заключение которых имеется заинтересованность, принимаются большинством голосов членов Наблюдательного совета, не заинтересованных в совершении сделки.

4) Наблюдательный совет утверждает по представлению Директора Учреждения:

- проекты отчетов о деятельности Учреждения и об

| | |
|-----------------------------|---|
| | <p>использовании её имущества, об исполнении плана её финансово-хозяйственной деятельности, годовую бухгалтерскую отчетность. Копии указанных документов направляются Учредителю;</p> <ul style="list-style-type: none"> - локальные акты об организации платных образовательных услуг, о привлечении и расходовании средств, полученных от приносящей доход деятельности. <p>Вопросы, относящиеся к компетенции Наблюдательного совета, не могут быть переданы на рассмотрение другим органам Учреждения. По требованию Наблюдательного совета или любого из его членов другие органы Учреждения обязаны предоставить информацию по вопросам, относящимся к компетенции Наблюдательного совета.</p> |
| <p>Педагогический совет</p> | <p>Осуществляет текущее руководство образовательной деятельностью Дома детского творчества, в том числе рассматривает вопросы:</p> <ul style="list-style-type: none"> - принимает локальные нормативные акты затрагивающих вопросы организации, содержания и осуществления образовательной деятельности. - планирует образовательную деятельность; - принимает образовательные программы, учебные планы, годовой плана работы, календарный учебный график; -разрабатывает и принимает программу развития с последующим представлением Учредителю для согласования; -заслушивает информацию и отчетов педагогических работников по вопросам реализации содержания образования, применяемых технологий, повышения качества образовательного процесса; - рекомендует к утверждению кандидатуры обучающихся для поощрения за успехи в учебной, творческой, экспериментальной и инновационной деятельности в соответствии с локальным нормативным актом Учреждения; - принимает решение об условном переводе на второй и последующие года обучения, не прошедших промежуточную аттестацию по уважительным причинам; - принимает решение об отчислении обучающегося из Учреждения; - рассматривает вопросы внедрения новых методик |

| | |
|---------------------------|---|
| | <p>и технологий, обобщения педагогического опыта;</p> <ul style="list-style-type: none"> - осуществляет проблемный анализ учебно-воспитательной деятельности за прошедший учебный год; - рассматривает отчет о результатах самообследования; - определяет порядок, периодичности и форм проведения текущего контроля успеваемости, промежуточной аттестации обучающегося по результатам учебного года. |
| Общее собрание работников | <p>Реализует право работников участвовать в управлении образовательной организацией, в том числе:</p> <ul style="list-style-type: none"> - принятие локальных актов связанных с трудовыми отношениями, правами и обязанностями работников Учреждения; - рассмотрение отчетного доклада Директора о работе в истекшем году; - участия в разработке и принятие коллективного договора; - рассмотрение вопросов представления работников к различным видам поощрений; - обсуждение вопросов состояния трудовой дисциплины в Учреждении, подготовка рекомендаций по её укреплению; - содействие созданию оптимальных условий для организации труда работников Учреждения; - делегирования представителей коллектива в комиссии по рассмотрению споров и другие комиссии. |

Для осуществления учебно-методической работы в Доме детского творчества созданы три творческие группы с темами:

- Инновационные технологии в очном и дистанционном обучении;
- Построение открытого доступного творческого пространства для детей инвалидов и детей ОВЗ;
- Методы и приёмы мотивации обучающихся к занятиям по дополнительным общеобразовательным программам спортивной направленности.

В 2021 Дом детского творчества начал вводить электронный документооборот в соответствии с Федеральным законом от 24.04.2020 № 122-ФЗ. В течение 2021 года в электронную форму перевели:

- ведение личных дел работников и обучающихся;
- переписку, уведомление, опрос и анкетирование родителей (законных представителей) обучающихся;
- первичные платёжные документы и финансовая отчётность.

По итогам 2021 года система управления Учреждением оценивается как эффективная, позволяющая учесть мнение работников и всех участников образовательных отношений.

III. Оценка содержания и качества подготовки обучающихся

Статистика показателей за 2018–2021 годы

| № п/п | Параметры статистики | 2018-2019 уч. год | 2019-2020 уч. год | 2020-2021 уч. год | Конец 2021 года |
|-------|---|----------------------|----------------------|----------------------|--------------------|
| 1. | Количество обучающихся в детских объединениях ДДТ | 1192 | 1204 | 1200 | 1333 |
| | Художественная направленность | 420 | 445 | 457 | 405 |
| | Физкультурно – спортивная направленность | 411 | 462 | 460 | 376 |
| | Социально-педагогическая направленность | 256 | 163 | 147 | 403 |
| | Техническая направленность | 23 | 47 | 47 | 64 |
| | Туристско-краеведческая направленность | 82 | 87 | 89 | 85 |
| 2. | Окончили обучение по программам дополнительного образования и получили свидетельство. | 77 | 114 | 123 | - |

Приведенная статистика показывает, что положительная динамика успешного освоения дополнительных общеобразовательных программ сохраняется, при этом стабильно растет количество обучающихся в Доме детского творчества. Количество окончивших обучение по программам так же растёт.

Обучающихся с ОВЗ и инвалидностью в 2021 году в Дом детского творчества поступило:

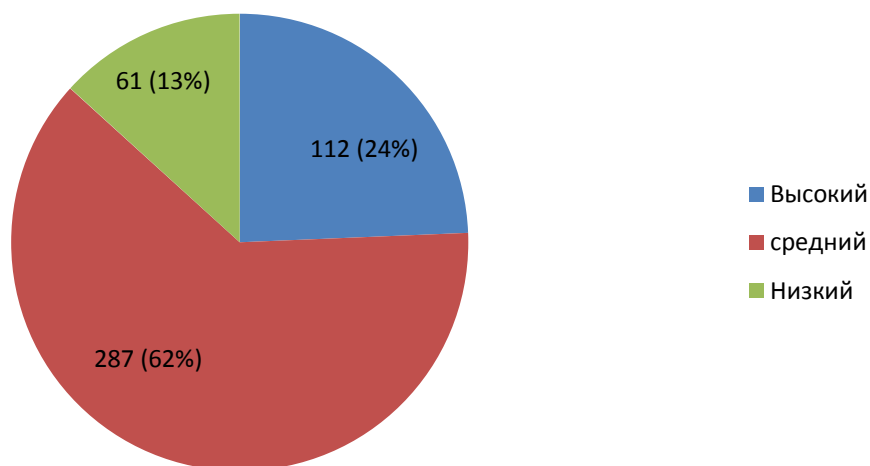
- Дети с ограниченными возможностями здоровья 57 человек.
- Дети инвалиды 6 человек.

Краткий анализ динамики результатов успеваемости и качества знаний

Результаты освоения учащимися программ физкультурно-спортивной направленности

| № п/п | Название детского объединения | Количество человек | Уровень образования по программе | | | Кол – во детей переведённых на следующий год обучения. | Кол-во детей окончивших обучение |
|-------|-------------------------------|--------------------|----------------------------------|---------|--------|--|----------------------------------|
| | | | Высокий | Средний | Низкий | | |
| 1 | Белая ладья | 22 | 7 | 14 | 1 | 22 | 0 |
| 2 | Белая ладья | 24 | 6 | 15 | 3 | 18 | 0 |
| 3 | Корэш | 34 | 12 | 19 | 3 | 26 | 8 |
| 4 | Вдохновение | 104 | 37 | 62 | 5 | 87 | 17 |
| 5 | Рукопашный бой | 77 | 50 | 15 | 12 | 77 | 0 |
| 6 | Шахматисты | 12 | 0 | 9 | 3 | 12 | 0 |
| 7 | Юный шахматист | 14 | 5 | 6 | 3 | 14 | 0 |
| 8 | Лёгкая атлетика | 14 | 0 | 11 | 3 | 14 | 0 |
| 9 | Рукопашный бой | 20 | 7 | 9 | 4 | 20 | 0 |
| 10 | Степ - аэробика | 10 | 0 | 7 | 3 | 10 | 0 |
| 11 | Пионербол | 30 | 6 | 18 | 6 | 30 | 0 |
| 15 | Лёгкая атлетика | 15 | 2 | 11 | 2 | 15 | 0 |
| 16 | Мальши - крепыши | 24 | 0 | 19 | 5 | 24 | 0 |
| 17 | Мальши - крепыши | 60 | 0 | 51 | 9 | 60 | 0 |

Уровень освоения по программе

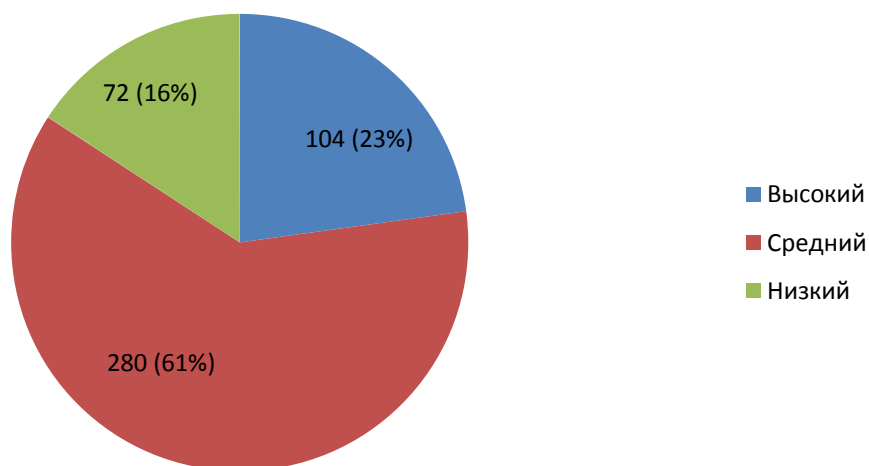


Анализируя полученные данные можно сделать вывод, что большая часть обучающихся владеют навыками и знаниями на высоком и среднем уровне, это составило 86 %.

Результаты освоения учащимися программ художественной направленности

| № п/п | Название детского объединения | Количество человек | Уровень образования по программе | | | Кол – во детей переведённых на следующий год обучения. | Кол-во детей окончивших обучение |
|-------|-------------------------------|--------------------|----------------------------------|---------|--------|--|----------------------------------|
| | | | Высокий | Средний | Низкий | | |
| 1 | Шью сама | 48 | 24 | 23 | 1 | 43 | 5 |
| 2 | Бенефис | 43 | 10 | 13 | 20 | 30 | 13 |
| | | 17 | 0 | 10 | 7 | 17 | 0 |
| 3 | Волшебная иголочка | 54 | 3 | 42 | 9 | 39 | 15 |
| 4 | Модные штучки | 37 | 12 | 22 | 3 | 26 | 11 |
| 5 | Изостудия «Радуга» | 46 | 4 | 42 | 0 | 41 | 5 |
| 6 | Весёлая завалинка | 32 | 10 | 18 | 4 | 22 | 10 |
| 7 | Керамика | 149 | 18 | 77 | 24 | 102 | 17 |
| 8 | Театральная студия «Праздник» | 12 | 0 | 12 | 0 | 0 | 12 |
| 9 | Театральная студия «Позитив» | 18 | 8 | 6 | 4 | 18 | 0 |

Уровень усвоения программ

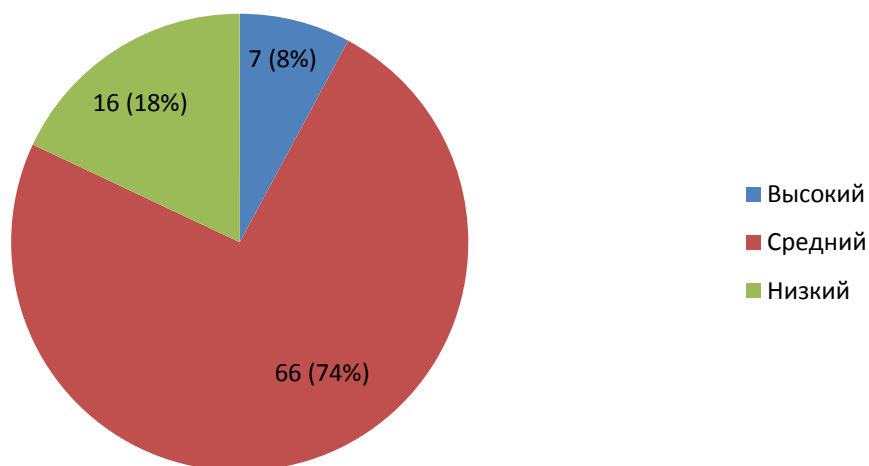


Приведённые в таблице и на диаграмме данные показывают успешность усвоения программ художественной направленности. 84 % обучающихся показали положительные результаты на итоговой аттестации.

Результаты освоения учащимися программ Туристско-краеведческой направленности

| № п/п | Название детского объединения | Количество человек | Уровень образования по программе | | | Кол – во детей переведённых на следующий год обучения. | Кол-во детей окончивших обучение |
|-------|-------------------------------|--------------------|----------------------------------|---------|--------|--|----------------------------------|
| | | | Высокий | Средний | Низкий | | |
| 1 | Юный турист | 37 | 7 | 23 | 7 | 27 | 10 |
| 2 | Юный турист | 11 | 0 | 9 | 2 | 11 | 0 |
| 3 | Турист | 15 | 0 | 12 | 3 | 15 | 0 |
| 4 | Адреналин | 14 | 0 | 14 | 0 | 14 | 0 |
| 5 | Туризм | 12 | 0 | 8 | 4 | 12 | 0 |

Уровень усвоения программ



Приведённые в таблице и на диаграмме данные показывают, что основным результатом усвоения программ туристско-краеведческой направленности является средний уровень - 66 %. Это происходит из-за того что большее количество объединений данной направленности организовано на базе ОУ и организуют образовательную деятельность педагоги – совместители.

Результаты освоения учащимися программ Технической направленности

| № п/п | Название детского объединения | Количество человек | Уровень образования по программе | | | Кол – во детей переведённых на следующий год обучения. | Кол-во детей окончивших обучение |
|-------|-------------------------------|--------------------|----------------------------------|---------|--------|--|----------------------------------|
| | | | Высокий | Средний | Низкий | | |
| 1 | Юный авиатор | 17 | 1 | 13 | 3 | 12 | 0 |
| 2 | Школьная киностудия | 18 | 0 | 13 | 5 | 18 | 0 |
| 3 | Робототехника | 12 | 0 | 8 | 4 | 12 | 0 |



Приведённые в таблице и на диаграмме данные показывают, что основным результатом усвоения программ технической направленности является средний уровень - это 72 %. Так же как и в туристско-краеведческой направленности, в технической направленности большая часть детей занимается на селе в ОУ с педагогами совместителями.

Результаты освоения учащимися программ Социально-педагогической направленности

| № п/п | Название детского объединения | Количество человек | Уровень образования по программе | | | Кол – во детей переведённых на следующий год обучения. | Кол-во детей окончивших обучение |
|-------|-------------------------------|--------------------|----------------------------------|---------|--------|--|----------------------------------|
| | | | Высокий | Средний | Низкий | | |
| 1 | Азбука дорожного движения | 127 | 0 | 127 | 0 | 0 | 0 |
| 2 | Вымпел | 20 | 20 | 0 | 0 | 18 | 2 |



Приведённые в таблице и на диаграмме данные показывают, что основным результатом усвоения программ технической направленности является средний уровень - это 72 %. В данной направленности основной контингент детей из дошкольных образовательных учреждений, которые занимаются по краткосрочной программе. Данные условия не позволяют нам проводить мониторинг среди воспитанников.

ВЫВОД: Обучающиеся Дома детского творчества успешно осваивают дополнительные общеобразовательные программы. Все воспитанники, не зависимо от уровня освоения программы, переходят на следующий год обучения. Дети, которые окончили обучение по дополнительной общеобразовательной программе, получают свидетельство об окончании обучения.

IV. Оценка организации учебного процесса

Организация учебного процесса в Доме детского творчества регламентируется режимом занятий, учебным планом, календарным учебным графиком, расписанием занятий, локальными нормативными актами Учреждения.

Образовательная деятельность в Доме детского творчества осуществляется по семидневной системе. Занятия проводятся в две смены: с 8,00 до 12,00 для детей занимающихся в ОУ во вторую смену; с 13,00 до 19,00 для обучающихся занимающихся в ОУ в первую смену.

- В соответствии с СанПиН 3.3686-21 и методическими рекомендациями по организации начала работы образовательных организаций Пермского края в 2021/22 учебном году - Дом детского творчества:
 - уведомил УОА Суксунского городского округа о дате начала образовательного процесса;
 - разработал графики прихода обучающихся, начала/окончания занятий, с таким учетом, чтобы развести потоки и минимизировать контакты учеников;
 - составил и утвердил графики уборки, проветривания кабинетов и рекреаций;
 - разместил на сайте Дома детского творчества необходимую информацию об антикоронавирусных мерах;
 - использовал при осуществлении образовательного процесса бесконтактные термометры, рециркуляторы настенные для каждого кабинета и в рекреации, средства для антисептической обработки рук, маски медицинские, перчатки.

V. Оценка качества кадрового обеспечения

На период самообследования в Доме детского творчества работают 27 педагогов дополнительного образования, из них 13 — постоянно работающих и 14 -совместителей. Из них 1 человек имеет среднее специальное образование и обучается в вузе. В 2021 году аттестацию прошли 4 человека — на высшую квалификационную категорию 1 педагог, 3 педагога на первую квалификационную категорию.

В целях повышения качества образовательной деятельности в Учреждении проводится целенаправленная кадровая политика, основная цель которой — обеспечение оптимального баланса процессов обновления и сохранения численного и качественного состава кадров в его развитии, в соответствии потребностями Дома детского творчества и требованиями действующего законодательства.

Основные принципы кадровой политики направлены:

- на сохранение, укрепление и развитие кадрового потенциала;
- создание квалифицированного коллектива, способного работать в современных условиях;
- повышение уровня квалификации персонала.

Оценивая кадровое обеспечение образовательной организации, являющееся одним из условий, которое определяет качество обучения детей, необходимо констатировать следующее:

- образовательная деятельность в Доме детского творчества обеспечена квалифицированным профессиональным педагогическим составом;
- кадровый потенциал Учреждения динамично развивается на основе целенаправленной работы по повышению квалификации педагогов.

В период дистанционного обучения все педагоги Дома детского творчества организовали самостоятельную работу обучающихся на дому, успешно используя интернет - ресурсы, проводили консультации по телефону. В 2021 году 4 педагога прошли курсы повышения квалификации в соответствии с планом на 2020 -2021 и 2021 – 2022 учебные года.

VI. Оценка материально-технической базы

Материально-техническое обеспечение и площади Дома детского творчества не позволяет реализовывать в полной мере образовательные программы. В Учреждении оборудованы 7 учебных кабинетов, 1 из них оснащен современным оборудованием для Авиамоделирования. 3 кабинета оснащены компьютерами для организации образовательного процесса.

На первом этаже здания оборудован хореографический кабинет.

На территории Дома детского творчества, в рамках социального проекта «Красны. Жёлтый. Зелёный», оборудована тренировочно-игровая транспортная площадка с твёрдым покрытием для практических занятий с детьми и подростками по основам дорожной безопасности.

В результате самообследования было выявлено, что в соответствии с современными требованиями использования новых технологий при реализации дополнительных общеобразовательных программам необходимо приобрести следующее оборудование и инвентарь:

- в кабинет изостудии «Радуга: интерактивную доску, проектор.
- в кабинет шахматного клуба: плазменную панель.
- для туристического объединения: 10 комплектов туристических лыж, палатки 4-х местные 6 штук, катамараны 6 – ти местные 2 штуки, страховочные системы нового образца – 8 штук, статистический трос на 16-18 мм. – 50 метров, верёвка туристическая 12-14 мм.- 80 метров, верёвка туристическая 6-8 мм. – 60 метров, ролик для спуска по верёвке – 2 штуки, полиспаг для натягивания верёвки – 8 штук.
- в спортивный зал: будо маты, перчатки, шлем, накладка на ноги, бондаж защитный паховый мужской ,бондаж защитный паховый

женский, защита на грудь – топ, груша ростовая 2 штуки, манекен – 3 штуки.

- в кабинет ДПИ: компьютер.

VII. Оценка функционирования внутренней системы оценки качества образования

В Доме детского творчества утверждено Положение о внутренней системе оценки качества образования от 02.09.2019 года. По итогам оценки качества образования в 2021 году выявлено, что уровень метапредметных результатов соответствуют среднему уровню, сформированность личностных результатов средняя.

По результатам анкетирования 2021 года выявлено, что количество родителей, которые удовлетворены общим качеством образования в Доме детского творчества, — 92 процента. Высказаны пожелания об открытии новых детских объединений:

- Гимнастика (Акробатика)
- Первая помощь
- Английский язык
- Тенис
- Вязание
- Конструирование
- Фигурное катание
- Лёгкая атлетика
- Футбол
- Вокал
- Черлидинг

В результате анализа запроса родителей с 1 сентября 2021 года на базе Дома детского творчества реализуется программа по Акробатике.

В виду отсутствия площадей и специалистов в Доме детского творчества запрашиваемые родителями детские объединения не могут быть организованны.

Планы Муниципального задания выполняются в полном объёме. Дополнительные общеобразовательные программы реализуются 100 %.

В результате анализа данных участия обучающихся в конкурсах и соревнованиях различного уровня в 2020 году участвовало 441 ребёнок в 2021 году 460 человек. Количество детей увеличилось на 9 %

Показатели деятельности МАОУ ДО «Дом детского творчества»

Данные приведены по состоянию на 30 декабря 2021 года.

| № п/п | Показатели | Единица измерения |
|-----------|--|-------------------|
| 1. | Образовательная деятельность | |
| 1.1 | Общая численность учащихся, в том числе: | 1333 человека |
| 1.1.1 | Детей дошкольного возраста (3-7 лет) | 442 человек |
| 1.1.2 | Детей младшего школьного возраста (7-11 лет) | 492 человек |
| 1.1.3 | Детей среднего школьного возраста (11-15 лет) | 335 человек |
| 1.1.4 | Детей старшего школьного возраста (15-17 лет) | 54 человек |
| 1.2 | Численность учащихся, обучающихся по образовательным программам по договорам об оказании платных образовательных услуг | 30 человек |
| 1.3 | Численность/удельный вес численности учащихся, занимающихся в 2 и более объединениях (кружках, секциях, клубах), в общей численности учащихся | 378 человек/28 % |
| 1.4 | Численность/удельный вес численности учащихся с применением дистанционных образовательных технологий, электронного обучения, в общей численности учащихся | 0 человек/ 0 % |
| 1.5 | Численность/удельный вес численности учащихся по образовательным программам для детей с выдающимися способностями, в общей численности учащихся | 29 человек/2% |
| 1.6 | Численность/удельный вес численности учащихся по образовательным программам, направленным на работу с детьми с особыми потребностями в образовании, в общей численности учащихся, в том числе: | 402 человека/30 % |
| 1.6.1 | Учащиеся с ограниченными возможностями здоровья | 63 человека/5% |
| 1.6.2 | Дети-сироты, дети, оставшиеся без попечения родителей | 1 человека/0,7% |
| 1.6.3 | Дети-мигранты | 0 человек/0% |
| 1.6.4 | Дети, попавшие в трудную жизненную ситуацию | 360 человек/27% |
| 1.7 | Численность/удельный вес численности учащихся, занимающихся учебно-исследовательской, проектной деятельностью, в общей численности учащихся | 69 человек/5% |
| 1.8 | Численность/удельный вес численности | 460 человек/35% |

| | | |
|--------|--|------------------|
| | учащихся, принявших участие в массовых мероприятиях (конкурсы, соревнования, фестивали, конференции), в общей численности учащихся, в том числе: | |
| 1.8.1 | На муниципальном уровне | 349 человек/26% |
| 1.8.2 | На региональном уровне | 56 человек/4% |
| 1.8.3 | На межрегиональном уровне | 15 человек/1% |
| 1.8.4 | На федеральном уровне | 13 человек/0,9% |
| 1.8.5 | На международном уровне | 27 человек/2% |
| 1.9 | Численность/удельный вес численности учащихся-победителей и призеров массовых мероприятий (конкурсы, соревнования, фестивали, конференции), в общей численности учащихся, в том числе: | 269 человек/20% |
| 1.9.1 | На муниципальном уровне | 202 человека/15% |
| 1.9.2 | На региональном уровне | 25 человек/2% |
| 1.9.3 | На межрегиональном уровне | 11 человек/0,8% |
| 1.9.4 | На федеральном уровне | 6 человек/0,5% |
| 1.9.5 | На международном уровне | 25 человек/2% |
| 1.10 | Численность/удельный вес численности учащихся, участвующих в образовательных и социальных проектах, в общей численности учащихся, в том числе: | 0 человек/0% |
| 1.10.1 | Муниципального уровня | 0 человек/0% |
| 1.10.2 | Регионального уровня | 0 человек/0% |
| 1.10.3 | Межрегионального уровня | 0 человек/0% |
| 1.10.4 | Федерального уровня | 0 человек/0% |
| 1.10.5 | Международного уровня | 0 человек/0% |
| 1.11 | Количество массовых мероприятий, проведенных образовательной организацией, в том числе: | 39 единиц |
| 1.11.1 | На муниципальном уровне | 34 единицы |
| 1.11.2 | На региональном уровне | 5 единицы |
| 1.11.3 | На межрегиональном уровне | 0 единицы |
| 1.11.4 | На федеральном уровне | 0 единицы |
| 1.11.5 | На международном уровне | 0 единицы |
| 1.12 | Общая численность педагогических работников | 15 человек |
| 1.13 | Численность/удельный вес численности педагогических работников, имеющих высшее образование, в общей численности педагогических работников | 7 человек/47% |

| | | |
|--------|--|----------------------|
| 1.14 | Численность/удельный вес численности педагогических работников, имеющих высшее образование педагогической направленности (профиля), в общей численности педагогических работников | 3 человек/20% |
| 1.15 | Численность/удельный вес численности педагогических работников, имеющих среднее профессиональное образование, в общей численности педагогических работников | 7 человек/47% |
| 1.16 | Численность/удельный вес численности педагогических работников, имеющих среднее профессиональное образование педагогической направленности (профиля), в общей численности педагогических работников | 7 человек/47% |
| 1.17 | Численность/удельный вес численности педагогических работников, которым по результатам аттестации присвоена квалификационная категория в общей численности педагогических работников, в том числе: | 13 человек/87% |
| 1.17.1 | Высшая | 2 человека/13% |
| 1.17.2 | Первая | 11 человек/73% |
| 1.18 | Численность/удельный вес численности педагогических работников в общей численности педагогических работников, педагогический стаж работы которых составляет: | 3 человека/20% |
| 1.18.1 | До 5 лет | 3 человек/20% |
| 1.18.2 | Свыше 30 лет | 0 человек/0 % |
| 1.19 | Численность/удельный вес численности педагогических работников в общей численности педагогических работников в возрасте до 30 лет | 0 человек/0% |
| 1.20 | Численность/удельный вес численности педагогических работников в общей численности педагогических работников в возрасте от 55 лет | 4 человека/27% |
| 1.21 | Численность/удельный вес численности педагогических и административно-хозяйственных работников, прошедших за последние 5 лет повышение квалификации/профессиональную переподготовку по профилю педагогической деятельности или иной осуществляемой в образовательной организации деятельности, в | 21 человек/ 100 % |

| | | |
|-----------|--|---------------|
| | общей численности педагогических и административно-хозяйственных работников | |
| 1.22 | Численность/удельный вес численности специалистов, обеспечивающих методическую деятельность образовательной организации, в общей численности сотрудников образовательной организации | 3 человек/18% |
| 1.23 | Количество публикаций, подготовленных педагогическими работниками образовательной организации: | 6 единиц |
| 1.23.1 | За 3 года | 6 единиц |
| 1.23.2 | За отчетный период | 0 единиц |
| 1.24 | Наличие в организации дополнительного образования системы психолого-педагогической поддержки одаренных детей, иных групп детей, требующих повышенного педагогического внимания | нет |
| 2. | Инфраструктура | |
| 2.1 | Количество компьютеров в расчете на одного учащегося | 0 единиц |
| 2.2 | Количество помещений для осуществления образовательной деятельности, в том числе: | 7 единиц |
| 2.2.1 | Учебный класс | 4 единицы |
| 2.2.2 | Лаборатория | 0 единиц |
| 2.2.3 | Мастерская | 1 единица |
| 2.2.4 | Танцевальный класс | 1 единица |
| 2.2.5 | Спортивный зал | 1 единица |
| 2.2.6 | Бассейн | 0 единиц |
| 2.3 | Количество помещений для организации досуговой деятельности учащихся, в том числе: | 0 единиц |
| 2.3.1 | Актный зал | 0 единиц |
| 2.3.2 | Концертный зал | 0 единиц |
| 2.3.3 | Игровое помещение | 0 единиц |
| 2.4 | Наличие загородных оздоровительных лагерей, баз отдыха | нет |
| 2.5 | Наличие в образовательной организации системы электронного документооборота | нет |
| 2.6 | Наличие читального зала библиотеки, в том числе: | нет |
| 2.6.1 | С обеспечением возможности работы на стационарных компьютерах или использования переносных компьютеров | нет |
| 2.6.2 | С медиатекой | нет |

| | | |
|-------|---|-----|
| 2.6.3 | Оснащенного средствами сканирования и распознавания текстов | нет |
|-------|---|-----|

Анализ показателей указывает на то, что Дом детского творчества имеет достаточную инфраструктуру, которая соответствует требованиям СП 2.4.3648-20 «Санитарно-эпидемиологические требования к организациям воспитания и обучения, отдыха и оздоровления детей и молодежи» и позволяет реализовывать дополнительные общеобразовательные программы в полном объеме.

Учреждение укомплектовано достаточным количеством педагогических и иных работников, которые имеют высокую квалификацию и регулярно проходят повышение квалификации, что позволяет обеспечивать стабильных качественных результатов образовательных достижений обучающихся.

**ДОКУМЕНТ ПОДПИСАН
ЭЛЕКТРОННОЙ ПОДПИСЬЮ**

СВЕДЕНИЯ О СЕРТИФИКАТЕ ЭП

Сертификат 603332450510203670830559428146817986133868575791

Владелец Шляхтина Надежда Григорьевна

Действителен с 07.09.2021 по 07.09.2022